

Vzpomínky na Afriku

I v bytě 3+kk se dají spojit dva rozdílné kontinenty a kultury. Majitel Graham Tapson oslovil interiérovou designérku, která pak do návrhu promítla jeho přání, rodinné kořeny i současné trendy.

text Eva Vacková foto Petr Adámek



V PŘÍMÉM VSTUPU

Obyvací pokoj sousedí s terasou a zahradkou. Vzduch čistí a osvěžuje designová čistička Dyson.

† OBYTNÝ, ELEGANTNÍ, STYLOVÝ

Pomocí nábytku se povedlo vymezit v obývacím pokoji funkční zóny. Stěny odpočinkové části pokrývají látkové tapety, kuchyňskou linku i stůl vyrobili truhláři. Černé prvky evokují industriální styl.

NA HOME OFFICE

Nejmenší z pokojů slouží jako pracovna, je připravený i pro přespání návštěvy. Nábytek vyrobili v truhlářství Pazour, koberec z obchodu RugVista.



Můj domov je v Česku, kde už také zůstanu," říká přesvědčivě Jihoafričan Graham Tapson. Do Evropy se dostal před dvaceti pěti lety, aby pokračoval v práci pro nadnárodní společnost. Přímou v Praze bydlí několikrát rokem. Jeho životní cesta nezačala úplně jednoduše. Narodil se před více než šedesáti lety v Zimbabwe (dřívější Rhodesie) do rodiny farmářů: „Děda do Afriky přicestoval v době zlaté horečky, maminka pocházela z Nového Zélandu. Vyrůstal jsem na naší rodinné farmě v malé vesnici a žil tam do svých dvaceti tří let. V roce 1981 byli moji rodiče donuceni ji pod tlakem tehdejší politické situace prodat a odstěhovat se do hlavního města Harare. Desítky let jsem se pak do své země pravidelně vracel. Potom, co zemřela matka, navštívují spíš dvě sestry žijící ve Spojených státech," vypráví Graham. Nedávno se opět stěhoval, tentokrát do v pořadí už druhého pražského bytu. Chová dvě kočky, proto se rozhodl vyměnit předešlé bydlení v rušném centru za třípokojový byt s předzahrádkou v developerském projektu na jihozápadním okraji města.

V KRAJINĚ DĚTSTVÍ

Byt o velikosti 76 m² zařídila Grahamova kamarádka, interiérová designérka Jana Szonowská. Jako majitelka firmy Virtuální bydlení se mohla spolehnout na práci osvědčených řemeslníků. Při plném nasazení dokončila realizaci do dvou měsíců. „Je to čisté,

funkční. Její představitost je úžasná. Vždycky mi dobře poradila," chválí spolupráci Graham. V předchozím bytě měl spoustu (nepotřebných) věcí a přál si je mít i tady. Poslechl však radu designérky, aby prostor nezaplnil. Vzpomněl si i na rodiče, kteří tvrdili, že nemá cenu propadat sentimentu kvůli věcem.

Nicméně předměty, které ho nejvícují s rodinou, dostaly odpovídající prostor. Především několik akvarelů zobrazujících vesnici, v níž vyrůstal, nebo místa, kde předtím žili jeho rodiče – horskou krajinu či Viktoriiny vodopády. Dvě vázy v obývacím pokoji jsou vzpomínkou na babičku a maminku. Pro ně designérka vymyslela nasvícené niky ze sádrokartonu. „Měla jsem k nim vybranou koženou pohovku v koňakové barvě, ale nakonec jsme v IKEA pořídili levnější látkovou. Hlíдалa jsem rozpočet a ‚luxus‘ jsem použila jinde, třeba u podlahy z běleného dubu či látkových tapet z kolekce Art. Na podstatných věcech se nešetřilo," vysvětluje designérka.

EXOTICKÉ INGREDIENCE

Do návrhu zařadila kromě kvalitních základních materiálů i pánské prvky – Grahamovu oblíbenou modrou barvu i ‚industriální stopu‘. Designérka ji vyjádřila židlemi s drátěným výpletem nebo vodovodní baterií v černé barvě. Při volbě doplňků se cíleně vyhnula rustikálnímu etno stylu, který by se mohl (vzhledem k původu majitele) nabízet. Na otázku, jestli si musel zvyknout na rozdíl mezi evropským a africkým stylem bydlení a jak vypadají současné interiéry v Jižní Africe, Graham s úsměvem odpo-



V KUCHYŇSKÉM KOUTĚ

Obklad stěn i pracovní deska jsou z laminy, dekor koresponduje s podlahou z masivního běleného dubu.



ODPOČINEK VE DNE V NOCI

Ložnice je spojená francouzským oknem s malou předzahrádkou. Obklad stěn v dřevěném dekoru posloužil jako televizní stěna.

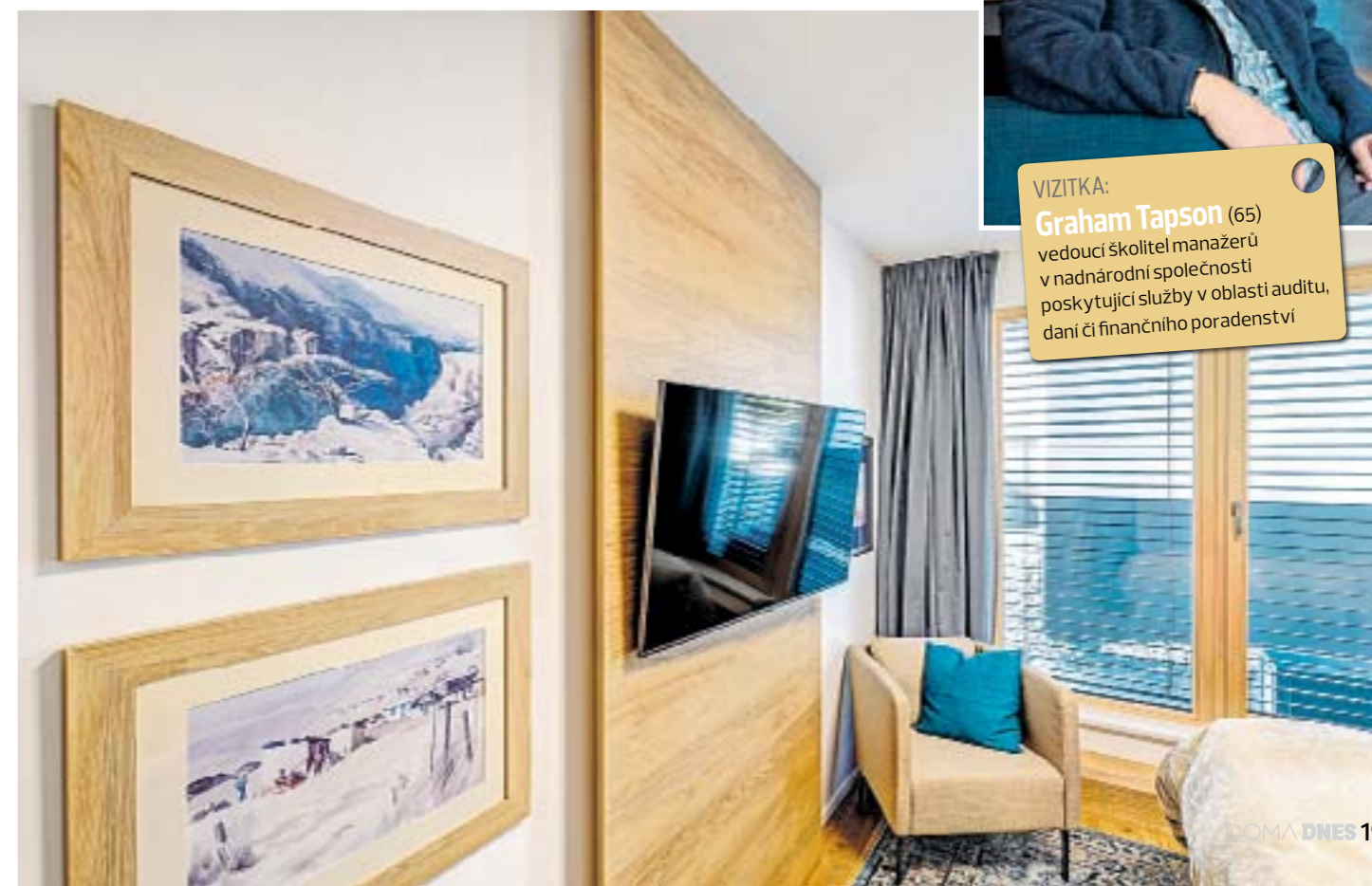
RODINNÁ POUTA

Vázy v nise i akvarely na stěně připomínají dětství. Malý elektrický krb zútulnil atmosféru obývacího pokoje.



VIZITKA:

Graham Tapson (65)
vedoucí školitel manažerů
v nadnárodní společnosti
poskytující služby v oblasti auditu,
dani či finančního poradenství



vídá: „Proniká tam jednoduchý skandinávský styl. Z větší části jsou však ovlivněné tradicí, která vznikla v inspiračně bohatém multikulturním prostředí. Najdeme tam otisk života Zuluů, geometrické dekorace, zvířecí vzory i barvy Indie. Oblíbená zůstává kombinace nábytku z masivního dřeva a zvířecích kůží na podlaze. Oproti Evropě nemáme dlouhou historii. Když navštívíte muzeum v Jižní Africe, je to o posledních 200 letech. Na druhou stranu nemáme problém s pozemky, půdy je dost. Lidé ze střední a vyšší třídy si stavějí velké rodinné domy s rozlehlými zahradami. Tím pádem nepotřebují chaty.“

NEJLÉPE ZNAMENÁ NA MÍRU

Designérka převzala v podstatě holobyt a začala doslova od podlahy – tedy jejím výběrem. Optimální využití prostoru řešila nábytkem vyrobeným v Truhlářství Pazour: „V pracovně jsem schovala tiskárnu do skříňky, z níž v případě potřeby vyjíždí. V ložnici jsem postel částečně zasunula do obložené niky, která slouží jako noční stolky. Do všech pokojů jsem pečlivě vybírala koberce se zajímavými vzory, které přitahují pohled. Až na jednu výjimku tu nevisí výrazné lustry. Stropní jednoduchá svítidla však umožňují stmívání a úpravu světelné atmosféry,“ popisuje. Dřevo či jeho dekor přispěly k zútulnění. Jana Szonowska majitelka přesvědčila, aby se stěny kuchyňského koutu obložily deskami z lamina namísto keramického obkladu. Snadno se udržují a dekorem navazují na podlahu. Opticky se povedlo propojit odpočinkovou část s pracovní kuchyňskou, která v obývacím pokoji nijak neruší. Bonusem originálního návrhu je krb v dodatečně vyzděné přičce ze sádkartonu. ● eva.vackova@mfdnes.cz



MODERNÍ A BEZBARIÉROVÁ

Koupelna obložená na stěnách i na podlaze velkoformátovou dlažbou, prostorný sprchový kout nahrazuje vanu.



CHYTŘE OD VSTUPU

Dostatek úložného místa, využití předsíně i její optické rozšíření se povedlo s pomocí nábytku na zakázku.

PRO KLIDNÉ SPANÍ

Designérka navrhla atypickou niku, jejíž část slouží jako noční stolky. Postel od firmy Domestav.